

Rapport d'activité

2025

CHAMBÉRY SOLIDARITÉ INTERNATIONALE

-

Synthèse des actions de coopération 2025
Bilan financier 2025

Le mot de la présidente

L'année 2025 aura été une année particulièrement dense pour notre association, marquée par la richesse de ses actions, l'intensité de ses engagements et la vitalité de son collectif.

À travers des événements structurants à Chambéry et l'ensemble de nos projets de coopération, nous avons une nouvelle fois affirmé notre volonté de faire vivre une solidarité internationale ouverte, concrète et ancrée dans les territoires.

Ce fut également une année de transition pour notre équipe et notre gouvernance.

Davina Derain et Laura Caffoz ont quitté l'association pour de nouveaux projets professionnels, après avoir largement contribué à son développement et à son rayonnement.

Julien Dondenne et Adèle Bresson ont pris le relais avec énergie et implication, accompagnés par l'équipe salariée et un bureau également réorganisé dans ses fonctions.

J'ai ainsi pris la suite d'Olivier Rogeaux à la présidence, tandis qu'il poursuit son engagement en tant que vice-président.

À l'international, nos partenariats continuent de se consolider.

À Taroudant, les projets culturels se développent avec constance, tandis que les initiatives liées à l'eau et aux déchets poursuivent leur structuration en vue de 2026, qui s'annonce décisive.

Chaque initiative renforce les liens avec les habitant-es et témoigne de la force

des relations construites dans la durée.

Malgré l'arrêt des financements institutionnels, la coopération se poursuit à Ouahigouya grâce à l'engagement constant de l'association. Parce que ce territoire fait partie de notre histoire, nous y sommes profondément attachés et nous continuons à mener des actions concrètes, au plus près des besoins.

En 2025 des actions variées ont été soutenues : activités culturelles et sportives, animation d'un club de lecteurs en lien avec le Festival du Premier Roman, et appui au Festin des Tambours, événement culturel majeur.

Ces projets contribuent à renforcer l'accès à la culture, à encourager les échanges et à développer des compétences utiles localement.

Dans le Caza de Bcharré, le projet Qadisha Durable a changé d'échelle en 2025, tandis que l'accueil à Chambéry, en fin d'année, d'une délégation d'élus libanais est venu consolider sa gouvernance.

Enfin, nos actions locales demeurent un pilier essentiel de notre engagement qui traduisent notre volonté de faire vivre la solidarité internationale au plus près des habitant-es, en créant des espaces de rencontre et d'engagement.

L'année a débuté avec la 10e édition de Ciné Bala, moment fort de notre programmation culturelle.

Cet anniversaire symbolique a permis de mettre en lumière le chemin parcouru depuis la création du festival.

À travers une sélection exigeante de films, des temps d'échanges et de débats, Ciné Bala a poursuivi sa mission : donner à voir le monde dans toute sa complexité et favoriser la réflexion collective autour des enjeux de société et de solidarité internationale.

Cette édition a confirmé l'importance du cinéma comme outil de sensibilisation et de mobilisation citoyenne.

Lafi Bala 2025 a rassemblé un public nombreux autour d'une programmation riche ce qui a confirmé le rôle central de cet événement dans la vie culturelle chambérienne, mais aussi comme espace d'expression des valeurs que nous défendons : diversité, ouverture et partage.

L'ensemble de ces réalisations n'aurait pas été possible sans l'implication des bénévoles, le soutien de nos partenaires et la confiance de toutes celles et ceux qui participent à faire vivre notre projet associatif.

Qu'ils en soient ici chaleureusement remerciés.

MARTINE CHOUVET
Présidente



Sommaire Sommaire Son

INTRODUCTION	6
Chambéry Solidarité Internationale	6
Cadre des coopérations décentralisées	7
BURKINA FASO - OUAHIGOUYA	8
Coopération Chambéry Ouahigouya	10
Projet culture et jeunesse	12
LIBAN - CAZA DE BCHARRÉ	14
Coopération Chambéry Bcharré	16
Projets Chambéry Bcharré	18
Projet "Qadisha Durable"	22
MAROC - TAROUDANT	26
Coopération Chambéry Taroudant	28
Projets Chambéry Taroudant	30
ANIMATION SUR LE TERRITOIRE CHAMBERIEN	36
Festival Ciné Bala	38
Festival Lafi Bala	40
Les Oiseaux migrateurs	42
Programme Activ ECSI	43
Poursuite du réseau des villes francophones	44

VIE ASSOCIATIVE ET BILAN FINANCIER	46
Vie associative et animation du programme de coopération décentralisée à Chambéry	48
Les administrateurs	49
Comptes de résultats	50
Bilans (actif/passif)	59
CONTACT	64

Chambéry Solidarité Internationale

L'association Chambéry Solidarité Internationale a été créée en **1991** dans le but de mettre en œuvre et d'animer l'action solidaire internationale de la Ville de Chambéry avec ses territoires partenaires à l'étranger.

Après avoir contribué au développement de la coopération historique avec la Commune de Ouahigouya au Burkina Faso, Chambéry Solidarité Internationale appuie également aujourd'hui les actions de coopération avec le Caza de Bcharré au Liban (depuis 2019) et la Commune de Taroudant (depuis 2024).

Au niveau local et international, **l'objectif de notre association est de renforcer les compétences des collectivités, institutions et organisations de la société civile, pour répondre aux besoins des populations, autour de thématiques variées :**

- Santé
- Action sociale
- Education et sensibilisation
- Culture et jeunesse
- Eau et assainissement
- Gestion des déchets
- Tourisme
- Développement économique
- Aménagement du territoire...

Les actions menées par Chambéry Solidarité Internationale s'appuient sur de la formation technique, de l'échange de savoir-faire, des investissements matériels, et des événements de sensibilisation à la diversité culturelle et l'ouverture au monde.

Cadre des coopérations décentralisées

Valeurs et principes des coopérations

- La solidarité internationale est un principe éthique, fondé sur des valeurs de justice et d'entraide, qui repose sur la reconnaissance d'une responsabilité partagée face aux inégalités mondiales et aux défis globaux.
- La coopération de territoire à territoire désigne un ensemble d'actions concertées entre différents acteurs visant à répondre à des enjeux communs, en facilitant l'échange de ressources, de savoir-faire et de financements.
- La promotion du « vivre-ensemble » vise à sensibiliser et à former les individus, dès le plus jeune âge, à leur rôle dans un monde interconnecté, en renforçant leur compréhension des enjeux globaux et en encourageant leur engagement pour un monde plus juste et solidaire.

 Burkina Faso



Ouahigouya

Coopération Chambéry-Ouahigouya



Ouahigouya 260 000 habitants
*dont 135 000 déplacées internes

Province du Yatenga, Burkina Faso

Coopération

Culture | Numérique

ACCORDS DE COOPÉRATION

Plusieurs conventions nécessaires à la mise en œuvre des projets de coopération ont été élaborées et signées, de manière tripartite, avec les partenaires locaux et la commune de Ouahigouya.

PILOTAGE DU PROGRAMME DE COOPÉRATION 2025

Les deux maîtres d'ouvrage ont renouvelé la mise en place de différents comités de pilotage politique et technique pour la période 2025 dont les objectifs sont de :

- Valider les programmes d'actions et rapports annuels.
- Orienter et suivre la communication globale de la coopération.
- Suivre la programmation opérationnelle des activités

Il s'est réuni une fois, en février 2025.



Projet culture et jeunesse

BUDGET DÉDIÉ AU PROJET 2025

3 383 €

BÉNÉFICIAIRES DIRECTS

- Les acteurs socio-culturels de la commune de Ouahigouya, dont le CERMUD
- Le service culturel de la mairie de Ouahigouya, la MJCO
- Les Clubs de lecteurs à Chambéry et Ouahigouya (une classe du Lycée Municipal de Ouahigouya)
- Au moins 30 élèves des Lycées Agricole et Municipal participants aux ateliers du Fablab
- Fablab

BÉNÉFICIAIRES INDIRECTS

Les habitants (y compris déplacés internes) de la commune de Ouahigouya, soit environ : 140 000 habitants des 15 secteurs et villages de la commune de Ouahigouya.

Actions soutenues en 2025 :

VACANCES ARTISTIQUES À LA MAISON DES JEUNES ET DE LA CULTURE

Comme l'année dernière, Chambéry Solidarité Internationale a renouvelé en 2025 un soutien à la Maison des Jeunes et de la Culture de Ouahigouya pour la mise en œuvre d'activités artistiques, sportives et culturelles à destination des enfants et adolescents pendant les vacances.

Parmi les activités soutenues, nous pouvons citer :

La 7^{ème} édition du camp « Vacances artistiques » : au programme, formations en dessin, peinture, contes et danse ; initiation à la prise de parole en public et organisation d'une cérémonie de clôture, en partenariat avec Afrique Decor ; Et le tournoi « Jeunesse unie », compétition de football qui s'est tenue entre juin et août 2025 pour promouvoir le vivre-ensemble

et la cohésion sociale, en partenariat avec l'AJDN.

CLUB DE LECTEURS ET FESTIVAL DU 1ER ROMAN

Aux côtés de Lectures Plurielles, CSI a continué en 2025 l'animation d'un club de lecteurs à Chambéry et Ouahigouya.

L'objectif de ce club est de lire des ouvrages, échanger sur les lectures et participer à la sélection des lauréats du Festival du Premier Roman. Des échanges se sont tenus avec la Bibliothèque Municipale et le Lycée Municipal de Ouahigouya.

Une nouvelle saison a redémarré en septembre 2025, autour de 5 premiers romans :

- *Quatre jours sans ma mère*, Ramsès Kefi
- *Kanaka*, Stéphane Chamak
- *Les Bouchères*, Sophie Demange
- *Les certitudes*, Marie Semelin
- *Nourrices*, Séverine Cressan.

Ces 5 romans ont été envoyés au Lycée Municipal de Ouahigouya, en décembre 2025, pour permettre aux lycéens de s'immerger dans des lectures et de participer au vote final du Premier Roman en février 2026.

SOUTIEN AU FESTIVAL FESTIN DES TAMBOURS

Chambéry Solidarité Internationale a soutenu à hauteur de 1 500 euros la 9^{ème} édition du Festin des Tambours qui s'est déroulée du 16 au 18 mai 2025. Événement désormais phare dans la vie culturelle locale, il est organisé par le Centre d'Education et de Rencontre autour de la Musique et de la Danse (CERMUD) de Ouahigouya et permet de promouvoir et valoriser des instruments de musique traditionnelle du Burkina Faso.



La 9^{ème} édition avait pour thème « Batre à l'unisson pour la paix », un choix porteur de sens dans le contexte actuel ; elle a accueilli plus de 6 troupes artistiques et a été marquée par la présence de Téléphore BATIONO, Président de la Confédération Nationale de la Culture, qui a parrainé cette édition.

ACTIVITÉS DU FABLAB

L'association a renouvelé son soutien aux activités du FabLab de Ouahigouya, espace d'innovation local dédié à la fabrication numérique et à l'éducation technique, destiné à promouvoir une technologie accessible auprès des jeunes.

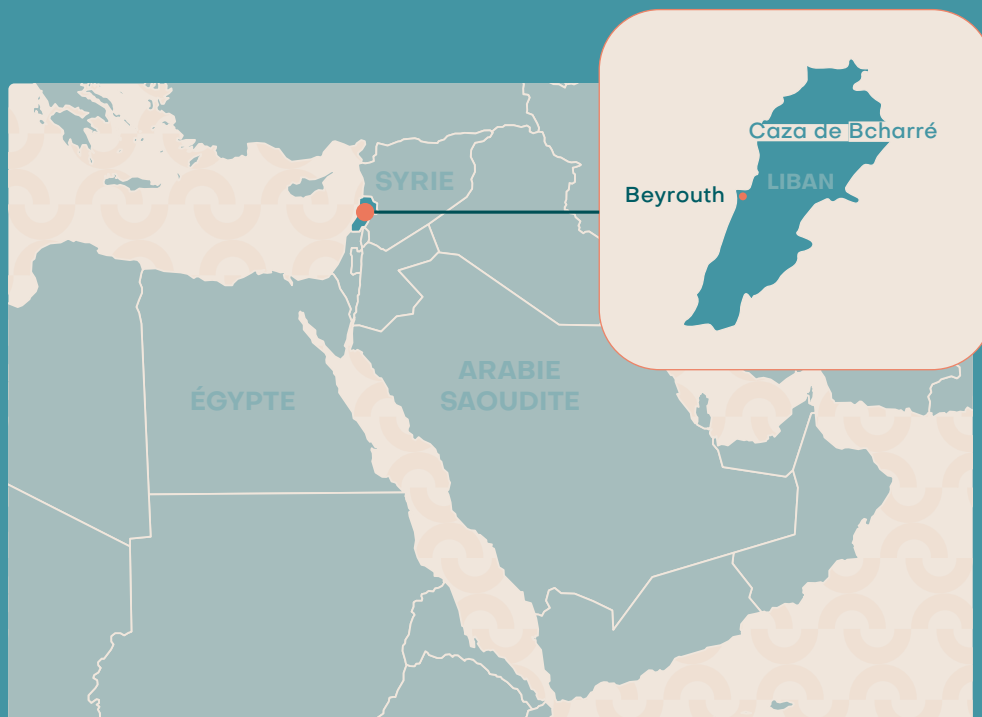
En 2025, le projet soutenu a permis de former une trentaine d'élèves du Lycée Scientifique Régional et du Lycée Municipal à la conception, la fabrication et la maintenance de systèmes de jardinage hors sol à arrosage automatique. Les élèves ont ainsi appris à créer des mini-jardins productifs, qu'ils peuvent reproduire à domicile ou dans leurs établissements scolaires. L'objectif est éventuellement, à terme, de leur permettre de générer des micro-revenus via cette activité.



Caza de Bcharré

A light blue outline map of Lebanon is positioned on the right side of the page, partially overlapping the main title text.

Coopération Chambéry Bcharré



Caza de Bcharré | 22 000 habitants

Liban

Coopération

Tourisme | Culture | Jeunesse | Agriculture | Gouvernance | Eau

ACCORDS DE COOPÉRATION

Un protocole d'entente a été signé le 27 septembre 2019 entre la Ville de Chambéry, la Région Auvergne Rhône Alpes, le cluster lumière, le cluster Montagne, le Parc Naturel Régional du massif des Bauges, l'ONG Tétraktyts et l'ONG Corail Développement.

Ce protocole a comme objectifs :

- D'officialiser le partenariat autour du projet d'appui au développement touristique du Caza de Bcharré et de promotion des échanges et transfert d'expérience entre les institutions et organisations signataires, dans un objectif de renforcement mutuel des capacités des services de chacun.
- De confirmer la volonté des partenaires de s'engager dans une coopération décentralisée plus durable à terme et ce au vu des résultats du projet.

La coopération vise également à promouvoir et coordonner les échanges et actions de coopération entre acteurs institutionnels, universitaires, économiques et représentants de la société civile, présents sur les territoires respectifs des signataires.

Les maîtres d'ouvrage ont renouvelé la mise en place de différents comités de pilotage politique et technique pour la période 2025 dont les objectifs sont de :

- Valider les programmes d'actions et rapports annuels.
- Orienter et suivre la communication globale de la coopération.
- Suivre la programmation opérationnelle des activités.

PILOTAGE DU PROGRAMME "QADISHA DURABLE" 2023-2025

Dans le but de créer des synergies et de mutualiser les ressources locales ainsi que celles des collectivités françaises engagées sur le territoire du caza de Bcharré et des alentours (en particulier le caza de Zgharta-Ehden voisin, qui partage une partie de la même vallée « Qadisha » avec le caza de Bcharré) un consortium franco-libanais a vu le jour, pour la réalisation d'un programme ambitieux nommé Qadisha durable impliquant :

- 4 collectivités françaises : la Ville de Chambéry, Grand Chambéry, la Région Auvergne Rhône Alpes, le Département de l'Aude.
- 2 collectivités libanaises : la Fédération des municipalités du Caza de Bcharré et la Fédération des municipalités du Caza de Zgharta.
- 5 partenaires techniques associés : ONG Tétraktyts, PNR du massif des Bauges, Chambre régionale d'agriculture et chambre d'agriculture du département de l'Isère, Isthia, Chambéry Solidarité Internationale.

Chambéry Solidarité Internationale est chargée de la coordination générale du programme, qui dispose de ses propres comités de pilotages politique et technique (réunis respectivement 2 fois et 4 fois en 2025).

ENGAGEMENT DE LA COOPÉRATION DANS LES RÉSEAUX

La Ville de Chambéry et l'association Chambéry Solidarité Internationale sont engagées et actives dans les réseaux nationaux, régionaux ou de professionnels de la solidarité internationale suivants : Cités Unies France, Gip RESACOOOP, pS Eau, et Arricod.

Liban

Projet d'appui au développement du Caza de Bcharré au Liban Culture et jeunesse

BUDGET DÉDIÉ AU PROJET EN 2025

53 746 €

BÉNÉFICIAIRES DIRECTS

- Une partie des élus et agents (environ 3) de la Fédération des municipalités du caza de Bcharré
- Élèves et professeurs de 4 classes (environ 120 personnes)
- 2 personnes en charge de l'animation et du fonctionnement de la médiathèque de Bcharré et 1 personne du côté Médiathèque Jean Jacques Rousseau à Chambéry
- Personnel des musées et médiathèques à Bcharré et Chambéry (environ 6 personnes)
- 5 projets portés par 30 jeunes accompagnés dans le cadre de l'appel à projet lancé dans le Caza de Bcharré
- Plus de 50 jeunes bénéficiant des activités ski de fond et biathlon
- Le comité des femmes de Hasroun et environ 110 exposants libanais.

BÉNÉFICIAIRES INDIRECTS

- Élus et citoyens des localités que recouvre le caza de Bcharré (22 villes et villages, environ 22 000 personnes) et plus spécifiquement : les festivaliers du « Flower festival »
- Les festivaliers de Lafi Bala
- Habitants et jeunes bénéficiaires indirects des projets de citoyenneté portés par les jeunes du Caza.

Actions mises en œuvre en 2025

Porté depuis 2024, ce projet de coopération vise à offrir aux jeunes de Chambéry et du Caza de Bcharré des espaces d'expression et d'échanges, essentiels dans le contexte de crise économique et sociale qui s'intensifie au Liban, et à favoriser l'émergence de projets communs entre des structures homologues des deux territoires. En 2025, le projet a globalement été mené à bien malgré un contexte sécuritaire défavorable qui a entraîné des adaptations du projet et le report du calendrier sur certaines actions. Au vu du bilan toutefois positif des actions réalisées, les deux collectivités ont décidé de renouveler cette coopération en déposant un nouveau projet auprès du Ministère de l'Europe et des Affaires Étrangères, dans le cadre du fonds franco-libanais 2025-2027.

1. MÉDIATION CULTURELLE ET VALORISATION DU PATRIMOINE ÉCRIT

Cette action vise à promouvoir la lecture comme vecteur d'échanges culturels et de découverte des deux territoires. Elle s'est déclinée en plusieurs axes :

Echanges entre les établissements scolaires :

Pour l'année scolaire 2024-2025, l'association Lectures Plurielles a porté 2 actions pédagogiques avec comme temps forts :

- Au printemps 2025, l'accueil de Caroline Torbey, écrivaine franco-libanaise, qui a animé un atelier autour de son album *Si j'avais un Cèdre* et un atelier d'écriture créative auprès des élèves de l'école de la Sainte-Famille à Bcharré
- Avec les élèves de 2nde et de 1^{ère} du Lycée Khalil Gibran, des échanges en visioconférence et l'accueil de l'auteur Camille Ammoun, qui a également animé des ateliers d'écriture pendant 3 jours.
- Lectures Plurielles a également animé une dynamique de correspondances entre les lycées Monge et Khalil Gibran, ainsi qu'entre l'Ecole de la Sainte-Famille et le collège Jules Ferry.

L'action a été relancée pour l'année scolaire 2025-2026, avec au programme :

- Une poursuite des correspondances entre établissements scolaires du Caza de Bcharré et de Chambéry
- L'accueil d'auteurs et autrices dans des établissements scolaires : Camille Ammoun, écrivain ; et Kamal Hakim, illustrateur de bandes-dessinées

- Poursuite d'une dynamique de partenariat avec le Beyrouth Livre Festival, avec une proposition de participation des établissements scolaires de Bcharré
- Une lecture croisée d'un ouvrage francophone adapté à chaque niveau scolaire, pour une rencontre en visioconférence avec un auteur dans le cadre du Festival Premier Roman.



LIENS ENTRE LES BIBLIOTHÈQUES

Entre 2024 et 2025, plusieurs visioconférences entre les bibliothèques de Bcharré et de Chambéry ont été organisées afin de cerner les besoins et les publics cibles de la Bibliothèque de Bcharré.

La médiathèque de Chambéry a formulé des recommandations, et assuré une veille de fonds documentaires pertinents pour accompagner la bibliothèque Gibran dans ses premières médiations.

En mars 2025, le Comité Khalil Gibran s'est rendu à Chambéry pour une première mission de découverte : la rencontre avec la Directrice adjointe de la Médiathèque Jean-Jacques Rousseau a fait émerger le souhait de lancer un projet pilote autour de la découverte de la lecture en langue française auprès d'élèves de 6 à 9 ans.

Intitulé « Lectures Plurielles », ce projet a vu le jour en mai 2025, à travers des ateliers à la croisée du dessin et de la lecture.

2. APPEL À PROJETS POUR SOUTENIR LES INITIATIVES DES JEUNES DU CAZA DE BCHARRÉ

Cette action vise à soutenir des initiatives portées par des jeunes, en ou hors du cadre scolaire, pour renforcer l'ancrage des jeunes dans leur territoire, et mobiliser de nouveaux groupes dans la coopération autour de projets citoyens.

Après un premier appel à projets en 2024, un second appel à projets a été lancé en 2025 autour des thématiques « Solidarité », « Culture » et « Développement Durable ».

15 propositions ont été étudiées par la commission mixte, parmi lesquelles 5 ont été retenues :

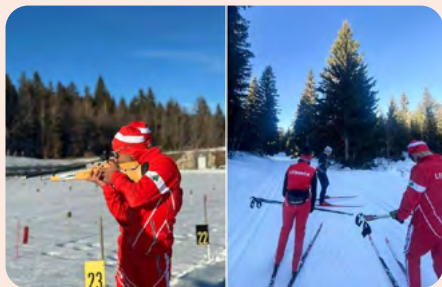
- Développement du club de taekwondo de Bcharré ;
- Rénovation intergénérationnelle de la salle communautaire de Bella ;
- Campagne de sensibilisation et de nettoyage des sentiers ;
- Développement des activités artistiques et citoyennes du club culturel de l'école Saint-Joseph ;
- Ouverture d'un kiosque de jeux en location tenu par un groupe de jeunes adolescents.



3. DÉVELOPPEMENT DU SKI DE FOND ET BIATHLON

Cette action s'inscrit dans une volonté de valoriser les activités de montagne, partagées par Chambéry et le Caza de Bcharré. L'année 2025 a permis de mettre en œuvre différentes activités :

- En janvier 2025, la coopération a permis de renouveler la présence à Bcharré du même moniteur de ski de fond (de nationalité Serbe), pour une durée de 3 mois.
- Son accueil à Bcharré a permis l'entraînement de 44 jeunes de 8 à 35 ans durant toute la saison hivernale, dont 36% de femmes.
- Sa présence a également facilité l'organisation d'événement de promotion du biathlon au niveau local, tels que « Biathlon 4 all », alliant compétition et découverte de la pratique pour les jeunes et leurs parents. 5 athlètes ont été accompagnés pour participer aux jeux asiatiques d'hiver qui se sont déroulés en février 2025 en Chine.
- En parallèle, 5 jeunes de 16 à 18 ans ont été accueillis fin janvier 2025 à la station de ski Savoie Grand Revard, en partenariat avec le Comité de Ski de Savoie et Savoie Nordic : ils ont été formés par de jeunes moniteurs locaux et ont eu l'occasion de découvrir les actions de CSI en faveur de l'échange interculturel grâce à Ciné Bala, qui se déroulait à la même période.
- Un soutien financier exceptionnel pour l'acquisition de matériel de ski de fond et de biathlon pour encourager la pratique des jeunes au Caza de Bcharré.



4. PARTAGE D'EXPERTISE ENTRE MUSÉES

Le Comité Gibran Khalil Gibran, gestionnaire du musée de Bcharré contenant 440 œuvres originales de l'artiste, a souhaité établir un partenariat avec le musée des Beaux-Arts de Chambéry afin d'échanger sur leurs patrimoines respectifs.

Deux missions croisées étaient donc prévues pour initier et concrétiser cette dynamique. Une mission du directeur du Musée des Beaux-Arts de Chambéry, accompagné d'un membre de son équipe, étaient programmée à l'automne 2024 à Bcharré mais n'a pas pu avoir lieu en raison du contexte sécuritaire.

Toutefois, une délégation Libanaise composée de M. Fady RAHME, Président du Comité Khalil Gibran, de M. Joseph EL ABD GEAGEA, directeur du musée de Bcharré, et de M. Johnny ANDARY, responsable de la Bibliothèque de Charré, a été accueillie à Chambéry en mars 2025.

Cette visite a permis une meilleure compréhension du contexte Chambérien (politique culturelle de la Ville de Chambéry, fonctionnement des structures culturelles, rencontres avec des acteurs de terrain...), l'identification d'enjeux et d'opportunité de coopération, et la construction d'un partenariat avec la définition d'un plan d'actions conjoint pour 2025-2026



5. SOUTIEN AU FLOWER FESTIVAL D'HASROUN

Le Flower Festival d'Hasroun est un événement local porté par le Comité des Femmes du village, en partenariat avec la Municipalité d'Hasroun. Initié en 2017 avec l'appui de jeunes locaux, le festival a fait preuve d'un impact économique et touristique important pour le Caza de Bcharré.

Dans une logique de soutien à cette dynamique locale, Chambéry a accueilli trois membres du Comité des Femmes d'Hasroun à l'occasion de Lafi Bala 2025 : celles-ci ont pu tenir un stand de restauration libanaise durant les 3 jours du festival, pour promouvoir la culture libanaise auprès du grand public et de représenter la coopération de la manière la plus vivante possible.

Les bénéfices récoltés par ce stand ont permis de soutenir l'organisation du Flower Festival 2025, qui s'est tenu à Hasroun les 11, 12 et 13 juillet, autour d'animations de rue, de concerts et de stands d'artisanats.



Programme "Qadisha durable"

Création d'une structure institutionnelle « Territoire Qadisha », support d'un développement économique et social durable pour les populations.

BUDGET DÉDIÉ AU PROJET EN 2025

524 186 €

BÉNÉFICIAIRES DIRECTS

- Elus et agents des fédérations de municipalités et des municipalités des cazas de Bcharré, soit environ 25 personnes
- De nombreux acteurs socioprofessionnels des cazas de Bcharré et Zgharta, dont :
- 17 porteurs de projets bénéficiant du fond d'appui sur le développement touristique (entreprises, associations, etc.)
- 150 agriculteurs soutenus à travers diverses activités
- Les écoles et les organisations de la société civile des deux cazas concernant les actions de sensibilisation : plus de 2000 élèves touchés dans l'année, ainsi que 250 à 300 personnes membres d'organisations de la société civile
- Les antennes locales de l'Établissement des Eaux du Liban Nord (les 2 directeurs et leurs techniciens)

BÉNÉFICIAIRES INDIRECTS

- Habitants du caza de Bcharré (22 villes et villages, dont 12 sont les municipalités regroupées sous la Fédération des municipalités du caza de Bcharré) et le caza de Zgharta, dont la Fédération regroupe notamment 25 municipalités, avec un focus sur les environ 7 municipalités faisant partie de la Vallée de la Qadisha.
- Les touristes nationaux et étrangers qui pourront profiter des offres touristiques développées ou soutenues par le projet
- Une dizaine de consultants et groupes d'experts indépendants ou rattachés à des universités, sollicités pour des prestations intellectuelles, et une trentaine de fournisseurs et entreprises locales contractées.

Activités 2025

Projet de territoire par excellence, Qadisha Durable vise en particulier à promouvoir la création d'une gouvernance partagée à l'échelle de la vallée Qadisha, à cheval sur deux cazas (districts), ceux de Bcharré et de Zgharta, inspirée du modèle de Parc Naturel Régional, servant à la fois un enjeu de développement économique et de préservation des atouts naturels et culturels de la région.

Il se décline en plusieurs volets : promotion des métiers de la montagne, tourisme durable, développement de la filière pomme, et amélioration de l'accès à l'eau et l'assainissement.

Le projet est géré par un consortium composé de :

- 2 collectivités libanaises : les fédérations des municipalités des cazas de Bcharré et de Zgharta.
- 4 collectivités françaises ; la Ville de Chambéry (cheffe de file), Grand Chambéry, la Région Auvergne-Rhône-Alpes et le Département de l'Aude.
- Des partenaires techniques : CSI pour la coordination générale, Tétrakty pour le volet tourisme, les chambres d'agriculture de la région AuRA et de l'Isère pour le volet agricole, le PNR du massif des Bauges et l'ISTHIA (qui porte le campus des métiers et qualifications du tourisme pyrénéen) pour les aspects gouvernance et employabilité.



L'équipe est toujours constituée de 5 personnes : 1 coordinatrice (française), 1 chargé de gestion administrative et financière, 1 chargée de mission agriculture, 1 chargé de mission tourisme et 1 chargée de mission eau (tous issus des deux cazas). Ils et elles travaillent en étroite collaboration avec les deux salariées des Fédérations des municipalités des cazas de Bcharré et Zgharta.

L'année 2025 a été marquée par d'importantes avancées dans le projet, qui sont résumées ci-après.

1. VOLET GOUVERNANCE

Outre des échanges réguliers entre élus, techniciens et équipe projet pour faire avancer la réflexion sur une future gouvernance partagée, le fait marquant de cette année 2025 fut l'accueil d'une mission politique importante en novembre. L'implication des élus de ce territoire libanais est en effet essentielle pour assurer le portage politique de cet ambitieux projet et c'était tout l'enjeu de l'accueil qui a eu lieu du 3 au 8 novembre. Après une période électorale en mai/juin 2025 au Liban, de nouveaux élus ont pris leurs fonctions dans les municipalités concernées. Il était donc opportun pour eux de s'approprier ce projet et la coopération qui nous lie.

Un résumé du programme de cette mission, en chiffre-clés :

- Une délégation composée de 11 personnes : 6 maires, 1 mokhtara, 2 représentants de municipalités, et 2 agents de fédérations de municipalités ;
- 5 journées de visites, rencontres et séances de travail, en région Auvergne-Rhône-Alpes :
 - Immersion au PNR du massif des Bauges avec au menu : le tourisme de randonnée, les « marques de destination », la gouvernance d'un parc.
 - Visite d'un magasin de producteurs et rencontre avec la marque IS(H)ERE pour parler valorisation de produits locaux.
 - Présentations et travaux collectifs avec les partenaires du projet : Tétrakty, Campus des métiers et des qualifications du tourisme pyrénéen, Cluster Montagne, etc.
 - Visite du musée de l'eau de Pont-en-Royans, illustration d'une combinaison réussie de sensibilisation à la ressource en eau et d'offre touristique.
 - Et des rendez-vous politiques avec le Maire de Chambéry Thierry Repentin, puis avec le Vice-Président Philippe Meunier de la Région AuRA, partenaire essentiel du projet. Lors d'une réunion de clôture, les participants se sont engagés à poursuivre leur mobilisation, impliquer d'autres élus et appuyer la mise en place d'une gouvernance locale (100% libanaise) avec un premier noyau d'élus des deux cazas en 2026.

2. VOLET CAMPUS DES METIERS DE LA MONTAGNE

Cet axe du projet est celui qui a le moins progressé en 2025, notamment du fait que l'ISTHIA (porteur du campus de métiers du

tourisme pyrénéen et expert du sujet) n'a toujours pas de feu vert de son université de rattachement (risque sécuritaire) pour une mission sur place. Malgré un diagnostic réalisé en 2024, il est donc difficile pour l'équipe sur place d'avancer seule. Toutefois, l'ISTHIA s'est déplacé lors de la venue des élus en France en novembre pour une journée de travail, à défaut de pouvoir se rendre au Liban. Un plan d'action a été proposé, qui vise principalement à mettre en place :

- Une formation pilote « Accompagnateur moyenne montagne »
- Un programme pour renforcer les compétences et les capacités des acteurs du tourisme (modules généralistes sur la gestion de produits et services, d'autres plus spécifiques pour les guides et pour la formation aux premiers secours).

3. VOLET EAU

La composante eau du projet, cofinancée principalement par l'Agence de l'eau Rhône Méditerranée Corse (AERMC), a connu une transition majeure en 2025.

- Le financement en cours s'est achevé au premier semestre, nécessitant le dépôt d'une nouvelle demande de subvention pour la période 2025-2026. Cette année a ainsi été marquée par la finalisation des activités de la phase précédente et le lancement de la suivante, avec plusieurs avancées notables :
- **Un partenariat renforcé avec EELN et les offices locaux de l'eau**, notamment le laboratoire de Zgharta, qui a permis d'équiper ce dernier en matériel et de former ses techniciens pour assurer l'analyse de l'eau dans plusieurs villages ;
 - **Une cartographie de l'accès à l'eau et à l'assainissement** en cours d'élaboration pour l'ensemble des municipalités des deux cazas, afin de prioriser les besoins ;
 - **Les actions de sensibilisation dans les écoles** qui se poursuivent, en collaboration avec une université et plusieurs associations locales ;
 - **L'étude de faisabilité pour un lieu d'interprétation** à la source de Rachiine (caza de Zgharta), réalisée en partenariat avec l'Université Américaine de Beyrouth, a permis d'identifier des scénarios à approfondir. Une journée de restitution a été organisée en septembre 2025 pour présenter les résultats ;
 - **Une enveloppe budgétaire allouée pour des investissements**, principalement destinés à la réhabilitation d'infrastructures et à l'extension de réseaux existants : les besoins ont été identifiés et les travaux préparatoires

5. VOLET AGRICOLE

En 2025, le programme agricole a poursuivi son objectif de structuration et de renforcement de la filière pomme dans les cazas de Bcharré et de Zgharta, à travers plusieurs actions :

- **Animation d'une commission agricole** : le consortium a mis en place une commission agricole composée d'une quinzaine de producteurs issus des deux cazas. Cette instance vise à accompagner l'élaboration de la stratégie de renforcement de la filière pomme. Réunie à sept reprises entre février et décembre 2025, la commission a joué un rôle clé dans l'orientation des activités.
- **Mise en place de parcelles de démonstration et d'expérimentation** : le projet a conduit un travail approfondi d'observation des pratiques de conduite des vergers. Grâce à l'appui d'un consultant externe et l'engagement d'agriculteurs volontaires, ont été créés : 1 parcelle de démonstration (destinée à valoriser des pratiques agricoles validées et à encourager leur adoption) et 6 parcelles expérimentales (visant à tester des pratiques agricoles, principalement l'irrigation, la taille et l'éclaircissage, ainsi que l'utilisation de la kaolinite comme levier d'adaptation au changement climatique). Ces parcelles constituent aussi des espaces de formation pour les producteurs.
- **Lancement d'un projet pilote de commercialisation de la pomme Qadisha** : en septembre 2025, ce projet pilote a été initié avec l'appui d'un consultant libanais et la participation d'une dizaine d'agriculteurs volontaires. Son objectif : tester des circuits de vente concrets pour la pomme, co-construire une stratégie de valorisation différenciée de la "pomme Qadisha", accompagner l'ensemble des étapes du processus (logistique, analyse des ventes, etc.). Les enseignements tirés viendront alimenter la conception d'un projet plus ambitieux en 2026.
- **Amélioration des systèmes d'irrigation par l'installation de filtres à sable** : les diagnostics réalisés avaient mis en évidence l'importance de l'irrigation dans l'amélioration des performances agricoles. Dans ce cadre, il a été décidé de mobiliser l'enveloppe d'investissement pour l'installation de filtres à sable en aval des retenues collinaires, pour améliorer la qualité de l'eau, réduire les coûts de maintenance, et encourager l'adoption de systèmes d'irrigation plus performants, tels que le goutte-à-goutte. 8 des 11 filtres prévus sont installés.

(études de faisabilité) ont été lancés en 2025, en concertation avec les établissements de l'eau et les municipalités concernées.

4. VOLET TOURISME

L'avancement du travail sur le développement touristique a été marqué en 2025 par les activités suivantes :

- **Appel à projets pour un tourisme quatre saisons et durable** : un appel à projets a été lancé pour soutenir des initiatives locales en faveur d'un tourisme durable et quatre saisons, doté d'une enveloppe totale de 100 000 €. Cet appel a suscité un vif intérêt, avec 48 candidatures reçues. Après évaluation par un comité de sélection, 17 projets ont été retenus et bénéficient désormais d'un fonds d'appui, visualisable sur cette carte interactive : <http://u.osmfr.org/m/1192250/>
- **Développement des sentiers de randonnée** : le projet a poursuivi ses efforts pour structurer et valoriser l'offre de randonnée dans la vallée de la Qadisha.
 - Validation du tracé du Grand Tour de la Qadisha, un itinéraire d'itinérance sur 3/4 jours ;
 - Réhabilitation finalisée de 9 sentiers à la journée, déjà existants ;
 - Actualisation en cours d'un topoguide pour intégrer les nouveaux aménagements.
- **Aménagements touristiques** :
 - Installation de points de vue de part et d'autre de la vallée, offrant des perspectives uniques sur le paysage ;
 - Construction des « portes d'entrée » de la Qadisha.
- **Création d'une marque de destination** : une première journée de travail a été organisée en septembre 2025 pour définir le concept de la marque de destination. Plus de 50 participants (guides, élus, habitants, associations, membres de la Destination Management Organisation) ont contribué à cette réflexion. D'autres ateliers suivront pour affiner la stratégie et les supports de communication.

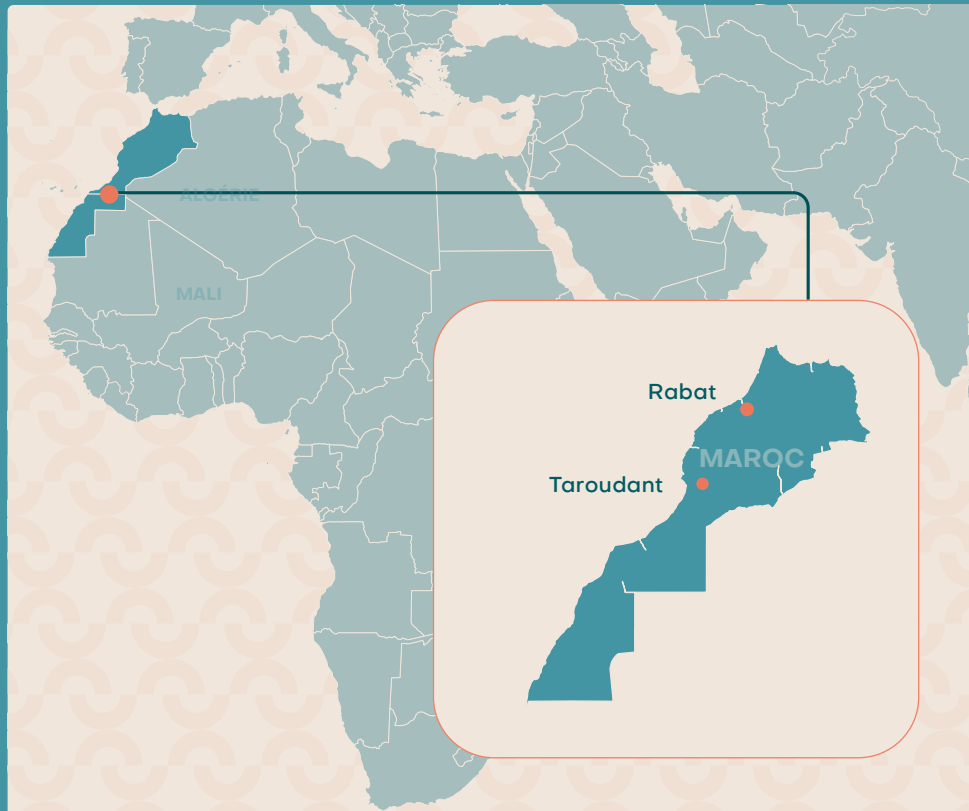


 Maroc

Taroudant

A thin orange outline map of Morocco is positioned in the background, centered behind the main title.

Coopération Chambéry-Taroudant



Taroudant | 90 000 habitants

Maroc

Coopération

Culture - Patrimoine - Jeunesse
Eau et Assainissement - Gouvernance

ACCORDS DE COOPÉRATION

Un accord de coopération a été signé le 20 avril 2024 entre la ville de Chambéry, Grand Chambéry et la commune de Taroudant

Cet accord de coopération définit les orientations générales et de précise le cadre et les modalités de la coopération entre les partenaires, sur une base d'égalité, de confiance, de transparence et d'intérêt mutuel.

La coopération a pour objectif de développer les opportunités pour tous les citoyens, associations, entreprises et institutions et qui font partie des écosystèmes respectifs des partenaires, tout en accentuant l'attractivité réciproque des deux territoires. Elle permet également d'organiser des échanges et des projets communs dans les domaines suivants :

- Lutte contre les changements climatiques, transition énergétique et mobilité durable ;
- Attractivité des territoires, développement du tourisme et protection des espaces naturels ;
- Gestion de l'eau & des déchets ;
- Rayonnement culturel et langue française ;
- Développement économique et innovation ;
- Éducation et jeunesse.

Les maîtres d'ouvrage ont renouvelé la mise en place de différents comités de pilotage politique et technique pour la période 2025 dont les objectifs sont de :

- Valider les programmes d'actions et rapports annuels.
- Orienter et suivre la communication globale de la coopération.
- Suivre la programmation opérationnelle des activités.

Enfin, l'association Taroudant pour la Coopération décentralisée et la Solidarité Internationale (TCSI) a été créée en 2025 dans le but notamment d'accompagner et soutenir les projets de coopération décentralisée entre la commune de Taroudant et ses partenaires français, en particulier la Ville de Chambéry et Grand Chambéry. Cela représente une première pierre pour envisager des conventions quadripartites à l'avenir, impliquant les deux maîtres d'ouvrages et les deux associations (CSI et TCSI).

Maroc

PROGRAMME CULTURE, JEUNESSE, VIE ASSOCIATIVE ET PATRIMOINE

PADEL : Programme d'Appui au Développement Local des communes de Taroudant et Chambéry dans les secteurs de la démocratie participative, de la culture, du sport et du patrimoine

BUDGET DÉDIÉ AU PROJET EN 2025

20 167 €

BÉNÉFICIAIRES DIRECTS

- Une trentaine de jeunes qui sont membres du conseil des jeunes de Taroudant
- Une trentaine de femmes qui sont membres de l'espace de concertation et du dialogue de Taroudant
- 8 à 10 associations de Taroudant et Chambéry
- Une vingtaine d'élus et techniciens de la commune de Taroudant et de la Ville de Chambéry
- 15 à 20 jeunes de Taroudant et Chambéry
- 2 structures jeunesse à Taroudant et Chambéry
- Au moins deux groupes musicaux de Taroudant, Ouhigouya, et/ou Chambéry
- Au moins 5 artisans de Taroudant

BÉNÉFICIAIRES INDIRECTS

- Les 160 associations de Taroudant
- Citoyens de Taroudant (environ 90 000 habitants) dont ses résidents francophones (450 personnes)
- Public du festival Lafi Bala (10 000 à 15 000 personnes)

L'année 2025 a été marquée par la consolidation des bases du nouveau projet de coopération entre Chambéry et Taroudant, co-financé par le fonds conjoint franco-marocain dédié à la coopération décentralisée. Une partie des actions prévues dans le cadre du PADEL 1 ont pu être initiées en 2025, mais pour des raisons de calendrier budgétaire municipal, la Commune de Taroudant n'a pas pu recevoir les fonds prévus de la part du Ministère de l'Intérieur marocain avant 2026. Plusieurs actions n'ont ainsi pas pu être réalisées comme programmées, et se verront reportées en 2026-2027.

1. Gouvernance locale et la démocratie participative :

Le projet prévoyait le lancement d'un appel à initiatives à destination des femmes (à travers la création d'un espace de concertation de la Femme Roudanie) et des jeunes de Taroudant. Cette action n'a pas pu être mise en œuvre en 2025 dans le cadre de l'appel à projets franco-marocain,

mais grâce au travail de coordination porté par une association locale, la Commune de Taroudant a pu avancer sur la création d'un Conseil Local des Jeunes (CLJ) : l'appel à participations a été lancé et a connu un franc succès avec 147 candidatures reçues. Parmi elles, 20 jeunes (10 filles et 10 garçons) de 18 à 30 ans ont été sélectionnés pour participer au CLJ.

2. Vie associative et société civile :

En raison du délai de versement de la subvention marocaine, cette action n'a pas pu être initiée en 2025 dans le cadre de l'appel à projets franco-marocain. En revanche, la Commune de Taroudant a avancé sur cette action, en finançant sur son propre budget des activités préparatoires visant à assurer une mise en œuvre de l'ensemble des actions dès la réception des fonds du Ministère de l'Intérieur. Communication de la commune : appui au bureau d'information et de communication, mise à jour et traduction du site internet, et travail sur l'identité visuelle de la commune de Taroudant.

3. Communication de la commune :

Cet axe n'a pas été approfondi dans le cadre du fonds conjoint, mais la Commune de Taroudant a investi ses propres moyens en l'absence des fonds prévus : un nouveau site officiel de la Commune a été lancé, et accompagné par l'acquisition de matériel de communication (appareils photos, caméras...) pour favoriser l'émergence de contenus audiovisuels de qualité.

4. Culture, sport et jeunesse :

En avril 2025, une délégation des services Culture et Patrimoine de la Ville de Chambéry s'est rendue en mission à Taroudant, dans l'objectif d'identifier des pistes de collaboration et de définir des axes de coopération sur ces thématiques précises. Les visites et rencontres avec les institutions culturelles de Taroudant ont permis de dresser un plan d'actions précis pour les prochaines phases du projet. En mai 2025, 7 jeunes du quartier du Biollay ont réalisé un échange interculturel et solidaire d'une semaine à Taroudant, en compagnie de jeunes bénévoles de l'association AMUDDU Chantiers sans Frontières. Cette action a été co-organisée avec la Direction Cohésion Sociale et Urbaine et le service Jeunesse de la Ville de Chambéry, en partenariat avec la Sauvegarde de l'Enfance et de l'Adolescence en Savoie et l'Association des Jeunes du Biollay. Les jeunes ont participé au chantier de rénovation d'une partie de la Bibliothèque Municipale de Taroudant, tout en découvrant la culture Roudanaise à travers des moments ludiques et conviviaux. Chambéry Solidarité Internationale a accompagné le montage du projet et animé des ateliers de préparation à la rencontre interculturelle.



Dans le cadre de l'action « Francophonie et lecture », l'association Lectures Plurielles s'est rendue à Taroudant du 21 au 25 novembre. Cette mission a permis à l'association de rencontrer le groupe d'étudiants de Taroudant qui participera au Salon International de l'Édition et du Livre (SIEL) de Rabat en 2026. Lectures Plurielles a pu animer des premiers ateliers d'initiation à l'animation de rencontres littéraires. Ces ateliers se sont poursuivis en visioconférence en décembre et début d'année 2026.

En décembre 2025, la coopération a lancé un projet de création musicale conjointe pour favoriser la rencontre entre des groupes de musiciens Roudanais et Chambériens : ce projet s'est concrétisé début 2026 avec l'accueil à Taroudant d'un groupe de jeunes musiciens étudiant à la Cité des Arts de Chambéry, qui ont pu faire une résidence de création musicale avec 2 groupes locaux.

La fin d'année 2025 a également permis de préparer les propositions de voyages solidaires et culturels, en partenariat avec Velorizons : 1 séjour sera proposé en avril 2026 avec comme thématiques Cuisine, épices et artisanat.

5. Patrimoine :

Appui au développement et à la valorisation de l'artisanat, mise en valeur du patrimoine matériel de la commune et formation au marketing territorial. Le Festival Lafi Bala 2025 a permis d'accueillir 5 artisans de Taroudant, qui ont exposé sur leurs stands le savoir-faire Roudanais en matière de pâtisseries, poterie, tissage, cuir et produits cosmétiques. Cet accueil a été l'occasion d'organiser une rencontre entre Samir CHIHEB, vice-président de la Chambre des Métiers et de l'Artisanat de la Région de Souss-Massa et la Présidente de la Chambre des Métiers et de l'Artisanat de Chambéry. La mission Culture et Patrimoine d'avril 2025 a permis à la Directrice du service Archives et Patrimoine de la Ville de Chambéry de rencontrer des spécialistes du patrimoine immatériel de Taroudant, notamment la Docteure Hind LAHSSAINI, auteure du « Guide méthodologique du Chant Féminin » soutenu par l'UNESCO et le Ministère de la culture marocain.



EAU & ASSAINISSEMENT

Améliorer la gestion de l'eau potable et de l'assainissement dans la commune de Taroudant au Maroc, et promouvoir le partage d'expertise entre Grand Chambéry et Taroudant.

PART PROJET CHAMBÉRY 2025

19 551 €

BÉNÉFICIAIRES DIRECTS

- Le personnel du service de proximité de Taroudant en charge de l'assainissement, soit 9 agents.
- Le personnel du service de proximité de Taroudant en charge des espaces verts, soit environ 5 agents.
- Le personnel de la direction de l'eau et l'assainissement de Grand Chambéry qui sera impliqué dans les activités, soit 2 à 3 personnes.
- Les stagiaires marocains et libanais impliqués dans le suivi des activités, soit 2 personnes.

BÉNÉFICIAIRES INDIRECTS

- Habitants de Taroudant (environ 90 000 habitants).
- Elus et agents du service des eaux de Grand Chambéry ayant participé à la mission d'accueil politique et technique de juin 2025 et au temps d'interconnaissance organisé à cette occasion, soit environ 20 personnes.

ACTIVITÉS 2025

L'année 2025 a été marquée par le lancement d'un premier projet eau et assainissement, dans le but de :

- Participer aux efforts de rationalisation de la consommation d'eau potable à Taroudant et bénéficier du retour d'expérience marocain en matière de gestion du stress hydrique à Chambéry.
- Accompagner le service de proximité de Taroudant vers une optimisation de la gestion de l'assainissement et une action préventive sur le réseau.
- Appréhender les besoins et évaluer les opportunités pour un possible élargissement de la coopération aux douars à proximité de Taroudant.

Les deux premiers axes ont pu être avancés durant l'année 2025 avec notamment les actions suivantes

- Recrutement de deux stagiaires (d'avril à août 2025) : une stagiaire française de profil technique eau/assainissement et une stagiaire marocaine au profil communication/sensibilisation
- Réalisation et test d'un questionnaire/enquête pour mieux comprendre les pratiques des habitants en matière de consommation d'eau potable et de connaissance des enjeux de stress hydrique et économies et s'en servir pour adapter des outils de sensibilisation
- Elaboration et test de supports de communication de type affiches/flyers avec messages clés sur les économies d'eau et mesure de l'effet de leur déploiement sur la consommation
- Test d'utilisation de kits hydro-économiques pour mesurer leur effet potentiel de réduction de la consommation d'eau dans des ménages volontaires

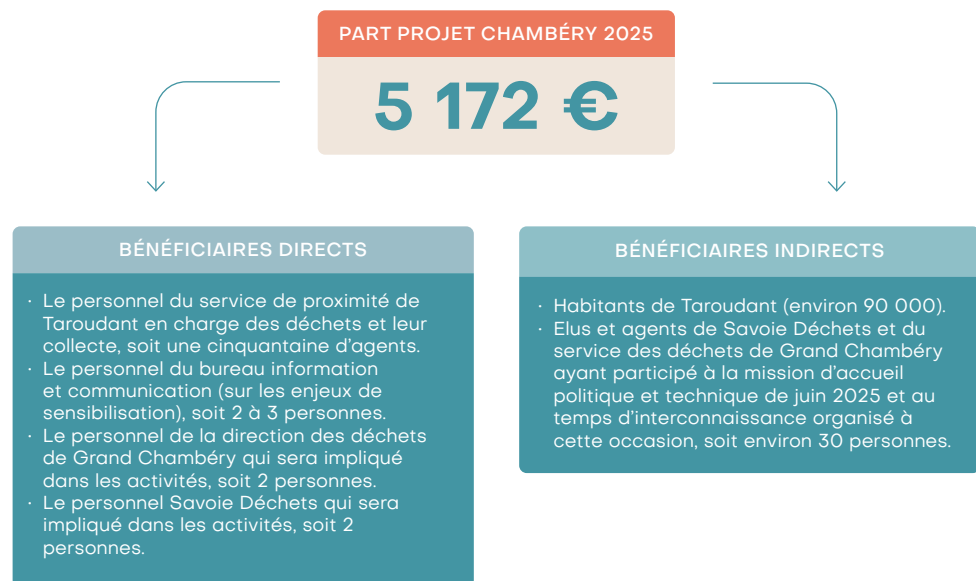
• Partage d'expériences :

- Une mission de Grand Chambéry et Chambéry Solidarité Internationale à Taroudant en avril 2025, avec notamment une visite conjointe avec les agents du service d'action de proximité, de la station d'épuration d'Aourir (près d'Agadir) utilisant la technique de réutilisation des eaux usées traitées
- Venue d'élus et agents de la commune de Taroudant à Chambéry en juin 2025, avec un temps d'échange avec les agents de Grand Chambéry sur les projets de coopération et les enjeux de stress hydrique au Maroc et le parallèle qui peut être fait avec le territoire Chambérien.



DÉCHETS

Améliorer la gestion des déchets ménagers et assimilés dans la commune de Taroudant au Maroc, et promouvoir le partage d'expertise avec Grand Chambéry et Savoie Déchets.



Activités 2025

À l'instar des projets eau et assainissement, la première mission technique d'avril 2024 a permis de faire émerger un nouveau projet, en présence d'élus, de techniciens des services Déchets de Grand Chambéry et du nouveau partenaire Savoie Déchets, qui soutiendra le projet tant sur le plan technique que financier.

A partir du premier diagnostic réalisé en avril 2024 et à la suite d'échanges en visio-conférence avec leurs homologues de Taroudant, les partenaires se sont mis d'accord sur le contenu d'un projet impliquant les activités suivantes :

- Campagnes de pesage et caractérisation des déchets de la commune.
- Premier diagnostic pour étudier la faisabilité d'une filière de compostage (déchets verts de la commune, déchets alimentaires, déchets agricoles).
- Projet pilote de sensibilisation à la réduction des déchets et au geste de tri (composteurs de quartier).
- Appui en petits matériels et équipements pour améliorer les conditions de collecte des agents, et de travail des travailleurs informels sur la décharge non contrôlée.

- Identification des filières de recyclage potentielles et des possibilités de structuration du secteur informel de tri/recyclage.
- Accompagnement du groupement de commune autour du projet de décharge dans la zone, et d'un quai de transfert (avec plateforme de tri potentielle) au niveau de Taroudant : renforcement des compétences des élus sur les questions de gouvernance et finances, et recrutement d'un ingénieur senior qui suivra également les autres activités du projet.
- Missions d'échanges : à Taroudant à une période à déterminer, et à Chambéry en juin 2025 (durant le Festival Lafi Bala).

Cependant, le projet a connu des difficultés dans son démarrage. A ce stade, seule la venue d'une délégation politique et technique d'élus et agents de Taroudant (8 personnes) en juin 2025 a pu avoir lieu. Elle a notamment donné lieu à des visites d'installations et ouvrages, rencontres de leurs homologues, et temps de travail et de réflexion sur les suites à donner aux projets.

En fin d'année, Grand Chambéry a également procédé à la donation d'une benne-tasseuse d'occasion à destination de Taroudant, qui arrivera à bon port début 2026.

Animations sur le territoire Chambérien

📍 Chambéry

PART BUDGET 2025

3 000 €

Ciné Bala, Festival des Cinémas d'Afrique, est un événement co-organisé entre Chambéry Solidarité Internationale, Malraux scène nationale et La Base. En 2025, le Festival Ciné Bala célébrait ses 10 ans : une édition qui a été marquée par la diversité et la richesse de sa programmation !



La 10^{ème} édition s'est tenue du 24 au 27 janvier 2025 : les films présentés cette année ont proposé au public un « voyage immobile » à travers l'écran, avec des réalisations venues de la Tunisie à Madagascar, en passant par le Burkina Faso :

- * *Les Filles du Nil* de Ayman el Amir et Nada Riyadh (avant-première),
- * *Al Djanat, Paradis Originel*, de Chloé Aïcha Boro,
- * *Je suis noire, je suis belle*, de Sabrina Onana,
- * *Disco Afrika*, de Luck Razanajaona (avant-première),
- * *Les Enfants Rouges*, de Lofti Achour (avant-première),
- * *Le Village aux Portes du Paradis*, de Mo Harawe,
- * *Aïcha*, de Mehdi M. Barsaoui
- * *Dahomey*, de Mati Diop (en exclusivité à Chambéry)
- * Et 3 séances de ciné-contes pour le jeune public, animées par Bintou Sombié.

En parallèle de la programmation cinématographique, l'événement invite également le public à découvrir la richesse culturelle du continent Africain à travers une programmation multidisciplinaire :

- * L'exposition *Wax !* de Anne Grosfilley,
- * De la musique, notamment lors de la soirée de lancement avec le groupe burkinabè Mandeko, et un concert exceptionnel de Tiken Jah Fakoly en grande salle
- * Des repas ivoiriens, algériens et camerounais préparés en partenariat avec Le Resto
- * Des ateliers : percussions, danse soufie, tresses, crêpes mille trous...

En 2025, le Festival a connu un franc succès avec près de 3400 festivaliers.

Festival Lafi Bala

PART BUDGET 2025

117 610 €



Le Festival Lafi Bala est un événement co-organisé tous les deux ans au Parc du Verney par Chambéry Solidarité Internationale et la Ville de Chambéry, dans le but de promouvoir les échanges interculturels et la coopération internationale, en particulier à travers la mise en lumière de la culture du Burkina Faso et plus largement d'Afrique de l'Ouest. Plateforme unique de rencontres, d'artisanat, de gastronomie, de débats et de spectacles, chaque édition rassemble le plus grand nombre autour des enjeux de solidarité internationale et de vivre-ensemble, dans un esprit toujours aussi festif.

L'année 2025 célèbre la 14^{ème} édition de Lafi Bala !

Du 13 au 15 juin, le festival a cette année encore marqué les esprits et mobilisé largement les Chambériennes et Chambériens :

- * 180 bénévoles mobilisés pour l'organisation
- * 50 artistes et artisans invités
- * Plus de 25 partenaires techniques et financiers
- * 65 commerces « Amis du Festival »
- * 500 élèves de 3 à 15 ans (26 classes) accueillis lors de la journée des scolaires
- * Et plus de 15 000 festivaliers sur les 3 jours !

Cette année, Lafi Bala s'est construit dans une dynamique collective, impliquant des bénévoles mobilisés dès octobre 2024 sur des « chantiers Lafi Bala ».

La communication en amont du festival a permis d'impliquer l'Union des Commerçants de Chambéry via la création de kits décoration distribués à 65 commerces du centre-ville.

L'édition 2025 a également été marquée par l'accueil des Universités d'été de l'ARRICOD (3 jours d'échanges sur l'événementiel, l'ECSI, la diaspora et l'Europe), avec la participation de M. Frédéric CHOLÉ du Ministère de l'Europe et des Affaires Etrangères.

Pendant le Festival, le public a pu être sensibilisé aux enjeux de solidarité internationale via différents espaces thématiques : l'espace Coopération, l'espace Litté Bala, la Fabrique du Vivre-Ensemble et l'Espace P'tits Balas. 150 personnes ont participé aux conférences et arbres à palabre, avec des thématiques d'actualité liées aux pays partenaires.



Les Oiseaux migrateurs : portraits savoureux de chambériennes et de chambériens venus d'ailleurs est un ouvrage professionnel, édité par la Fontaine de Siloé, porté par la Ville de Chambéry et Chambéry Solidarité Internationale.

Le projet continue à vivre à travers les outils pédagogiques créés autour du livre et mis à disposition des établissements scolaires et centres sociaux-culturels à travers la mallette pédagogique du même nom.

En 2025, le projet des Oiseaux Migrateurs a notamment été représenté :

* En février à l'occasion du festival des Nuits de la Roulotte, à travers un atelier de cuisine japonaise animé par Hideko GOUJOT de l'association Chambéry France Japon.

* En novembre, lors de la clôture du festival Migrant'scène à La Base, à travers un atelier de préparation de crêpes Mille Trous proposé par Les Délices de la Casbah.



ÉDUCATION À LA CITOYENNETÉ ET À LA SOLIDARITÉ INTERNATIONALE

Programme Activ ECSI

PART BUDGET 2025

1 715 €

Le programme Activ'ECSI, porté par Pays de Savoie Solidaires (PSS) en partenariat avec les autres membres du collectif La Fabrique du Vivre Ensemble, a visé à renforcer l'Éducation à la Citoyenneté et à la Solidarité Internationale (ECSI) sur le territoire savoyard entre Janvier 2022 – Décembre 2024.

Il s'inscrit dans une dynamique collective et participative, associant 8 associations locales d'éducation populaire, de solidarité internationale, et d'éducation au développement durable : Pays de Savoie Solidaires, Chambéry Solidarité Internationale, Hydraulique sans Frontières, Arcade - une terre pour vivre, CartONG, Conscience et impact écologique, Dix Communes solidaires et La Ligue de l'enseignement - Fédération des œuvres laïques de Savoie. Sous financement de l'Agence Française de Développement et du Département de la Savoie, le projet a cherché à développer un réseau d'animateurs en ECSI en capacité d'intervenir sur tout le département, renforcer les partenariats avec les acteurs de l'éducation populaire et de l'action sociale, les entreprises et les collectivités locales et d'associer les jeunes en tant qu'acteurs pour favoriser leur engagement solidaire.

Entre 2024 et 2025, une évaluation du projet a été commanditée par PSS sur financement de l'AFD, afin d'analyser les

impacts de l'action sur les différentes parties prenantes et la pertinence des stratégies pour l'organisation du projet. Elle visait également à formuler des recommandations pour une éventuelle phase 2 du programme.

L'évaluation souligne que le programme ACTIV'ECSI de renforcer les compétences des membres de La Fabrique du Vivre-Ensemble, et la création de 10 mallettes pédagogiques, d'un spectacle et d'un outil immersif (Clim'act), utilisés lors de 86 animations à destination de 3500 jeunes.

Suite à cette première phase, les membres du collectif ont déposé en 2025 une nouvelle demande de subvention auprès de l'AFD pour poursuivre le programme ACTIV'ECSI sur la période 2026-2028 ; mais cette demande n'a pas été retenue par l'AFD.

Pour maintenir cette dynamique en Savoie, PSS engagera début 2026 un travail de prospection autour du fonds RECITAL, porté par RESACOOOP en région Auvergne-Rhône-Alpes.



CONCOURS DE LA FRANCOPHONIE

Lancé en 2024, ce projet visait à créer un réseau francophone entre les territoires partenaires de la Ville de Chambéry, Chambéry Solidarité Internationale et l'association Lectures Plurielles, en utilisant la langue française comme outil fédérateur et moteur de réflexion pour le développement des compétences liées à la pensée et à l'imaginaire.

LES TERRITOIRES PARTENAIRES SONT :

- Caza de Bcharré, Liban
- Korçà, Albanie
- Ouahigouya, Burkina Faso
- Shawinigan, Canada
- Taroudant, Maroc
- Turin, Italie

Le projet se poursuit en 2025 sous la forme d'un concours d'écriture, destiné à toute personne habitant l'un des territoires partenaires, âgée de plus de 12 ans, en candidature individuelle ou collective, autour du thème : « Une langue, Mille cultures ».

Le concours a été lancé en octobre 2025 et les propositions de textes peuvent être envoyées jusqu'au 30 avril 2026. Les textes lauréats de la première édition du concours sont encore accessibles sur la plateforme en ligne Alphalire.



Vie associative et bilan financier



Vie associative et animation du programme de coopération décentralisée à Chambéry

À Chambéry l'organisation de la coopération originale et efficace se base sur un portage commun de la Ville de Chambéry et de l'association Chambéry Solidarité Internationale.

Durant l'année différentes instances de pilotage se réunissent pour gérer la mise en œuvre opérationnelle de cette coopération.

RENCONTRE DES INSTANCES EN 2025

LE BUREAU DE L'ASSOCIATION : 8 rencontres
6 Membres issus du CA + 1 élu nommé par le conseil municipal

LE CONSEIL D'ADMINISTRATION DE L'ASSOCIATION : 5 rencontres
19 Membres élus par l'AG dont 3 Membres nommés par le conseil municipal

L'ASSEMBLÉE GÉNÉRALE : 1 rencontre annuelle
Tous membres à jour dans ses cotisations + Membres nommés

RESSOURCES HUMAINES

ASSOCIATION CHAMBÉRY SOLIDARITÉ INTERNATIONALE

Julien DONDENNE occupe le poste de directeur depuis septembre 2025.
Lise ANDURAND occupe le poste de chargée de projet coopération décentralisée depuis le mois d'octobre 2021.
Adèle BRESSON occupe le poste de chargée de projet culture, jeunesse, événementiel depuis novembre 2025.
Margaux FRARIER a occupé le poste de chargée de médiation en alternance pour 12 mois. Son alternance s'est terminée fin août après la validation de son master.
Marie BEGANI a pris sa suite en septembre 2025 pour une année d'alternance en tant que chargée de médiation dans le cadre de sa formation à l'IAE à l'Université Savoie Mont Blanc (Management et ingénierie des événements).
Margaux quant à elle a réintégré l'équipe en octobre au poste de chargé de mission dédiée à l'organisation de Ciné Bala, un appui nécessaire dans le cadre de la période de transition qu'a connu CSI au dernier trimestre.
C'est dans ce même contexte que Martin RENAUD a été prolongé de six mois (CDD) en octobre 2025 suite à son année d'alternance en tant que chargé d'administration et de finances afin d'accompagner la Direction notamment sur le travail de clôture comptable annuel.

VILLE DE CHAMBÉRY :

Samuel CAILLAULT dirige le service vie associative, tiers-lieux et relations internationales
Laure VIAL BONI – Cheffe de projets relations internationales

Les administrateurs

CHOUVET	Martine	Présidente
RAFFENOT	Didier	Vice Président
ROGEAUX	Olivier	Vice Président
ROUSSELOT	Elise	Vice-présidente
PERRIER	Olivier	Trésorier
PAULUS LEVET	Lise	Secrétaire
CAMOZ	Michel	Membre, représentant de la Ville de Chambéry
CASAZZA	Jean-Pierre	Membre, représentant de la Ville de Chambéry
COLIN-COCCHI	Nathalie	Membre, représentante de la Ville de Chambéry
BRONDEL	Denis	Membre
HUTIN	Hervé	Membre
JUGLAIR	Sophie	Membre
PION	Odette	Membre
PONSON	Dominique	Membre
PORNON	François	Membre
VIGNOULLE	Jean-Luc	Membre
BLANC	Julie	Membre
NICOUD	Gérard	Membre

Compte de résultat analytique

CHARGES

BURKINA FASO	6 383 €
Activités culturelles	3 383 €
Festival Ciné Bala (en partenariat avec Malraux)	1 500 €
Festival "Festin des tambours"	1 500 €
LIBAN	577 932 €
PROGRAMME CULTURE, JEUNESSE ET SPORT	53 746 €
Musée	4 075 €
Lectures scolaire et médiathèque	6 006 €
Appui MDC et Flower festival	6 852 €
Sport	36 813 €
QADISHA DURABLE	524 186 €
Multicomposante et divers	171 302 €
Gouvernance PNR	22 136 €
Volet eau	32 531 €
Volet tourisme	159 225 €
Volet agricole	138 991 €
CHAMBERY	1 715 €
Activités ECSI	1 185 €
Volet francophonie	530 €
MAROC	44 889 €
PROJET EAU	19 551 €
Activités renforcement de capacités	5 068 €
Missions	14 483 €
PROJET DECHET	5 172 €
Missions	5 172 €
PROJET JEUNESSE, CULTURE	20 167 €
Activités jeunesse	12 824 €
Activités société civile	1 006 €
Activités société civile	6 337 €

2025

COTE IVOIRE	0 €
Appui administratif et financier - coop hospitalière	0 €
FESTIVAL LAFI BALA	120 610 €
Programmation	34 961 €
Restauration et buvette	21 766 €
Espace bénévole	9 653 €
Communciation	9 003 €
Décoration et mise en place	2 582 €
Logistique festival	29 198 €
Transport invités et artisans	10 447 €
Frais de personnels	3 000 €
FRAIS RH	219 459 €
Masse salariale	219 459 €
FRAIS DE STRUCTURE	40 776 €
Honoraires comptables et commissaires aux comptes	20 221 €
Formation du personnel	3 163 €
Communication Assemblée Générale et télécommunications	3 225 €
Réceptions divers association	1 190 €
Dotations aux Amortissements	2 158 €
Services bancaires	967 €
Assurances	2 528 €
Fournitures administratives	1 351 €
Local (énergies)	303 €
Frais d'alternance	2 030 €
Adhésion, Réseaux ou associations	200 €
Impots sur les produits financiers	2 688 €
Divers	752 €
TOTAL	1 011 765 €

RECETTES

BURKINA FASO	6 383 €
Ville de Chambéry	4 000 €
Produits financiers	908 €
Subv burkina Faso 24	1 475 €
LIBAN	682 932 €
PROGRAMME CULTURE, JEUNESSE ET SPORT	93 746 €
Ministère de l'Europe et des Affaires étrangères	73 746 €
Ville de Chambéry	20 000 €
QADISHA DURABLE	589 186 €
Subventions consortium (AFD, AuRA, ...)	569 186 €
Ville de Chambéry - part 2025	20 000 €
SUBVENTION ECSI ET ACTIVITES CHAMBERY	22 700 €
Ville de Chambéry	12 700 €
FONJEP	10 000 €
MAROC	119 890 €
PROJET EAU	49 551 €
Subventions Grand Chambéry	49 551 €
PROJET DECHET	30 172 €
Subventions Savoie Déchets et Grand Chambéry	30 172 €
PROJET PLURI SECTORIEL	40 167 €
Ministère de l'Europe et des Affaires étrangères 2024 & 2025	20 167 €
Ville de Chambéry	20 000 €
COTE IVOIRE	0 €
Subvention CHMS	0 €
FESTIVAL LAFI BALA	124 673 €
Subvention publique	29 500 €
Subvention privée	22 500 €
Accueil des classes sur le festival	1 610 €
Recettes d'activités CSI	52 499,17 €
Remboursement divers	18 564 €

AUTRES RESSOURCES	25 416 €
Cotisations + Dons	786 €
Produits financier (CAT)	11 743 €
Frais indirectes CHMS -- CHR Bondokou	0 €
Aide à l'apprentissage	9 667 €
Remboursement divers	3 220 €
TOTAL	981 995 €

Détails du compte de résultat

Postes	2025	2024	Var. (€)	Var. (%)
PRODUITS D'EXPLOITATION				
Cotisations	470,00	640,00	-170,00	-26,56
75600000 - Cotisations	470,00	640,00	-170,00	-26,56
Ventes de biens	90 053,31	23 634,68	66 418,63	281,02
70700000 - Ventes de marchandises		42,00	-42,00	-100,00
70702000 - Recettes evenementielles	2 647,37	18 025,58	-15 378,21	-85,31
70704000 - Ventes spectacles	2 118,50	450,00	1 668,50	370,78
70706000 - Recettes buvette lafi bala	55 812,54		55 812,54	
70707000 - Ventes vaisselle compostable, glace	5 590,00	4 206,54	1 383,46	32,89
70708000 - Ventes livres lom	116,79	170,56	-53,77	-31,53
70709000 - Vtes anim.scolaires / revente cessi	640,00	740,00	-100,00	-13,51
70711000 - Ventes stands lafi bala	23 128,11		23 128,11	
Dont ventes de dons en nature				
Ventes de prestations de services		1 492,98	-1 492,98	-100,00
70880000 - Autres produits activites annexes		1 492,98	-1 492,98	-100,00
Dont parrainages				
Produits de tiers financeurs				
Concours publics et subventions d'exploitation	593 742,64	475 970,30	117 772,34	24,74
74041000 - Aide a l'apprentissage	9 666,64	8 000,00	1 666,64	20,83
74100000 - Subventions etat	197 833,00	117 860,00	79 973,00	67,85
74100100 - Autres subv. etat	9 943,00		9 943,00	
74100600 - Subv. aermc	142 800,00	119 994,00	22 806,00	19,01
74100700 - Subv. grand chambery	80 000,00	80 000,00		
74120100 - Subv. conseil depart. savoie	10 300,00	6 940,00	3 360,00	48,41
74400020 - Subv. pays savoie solidaire		13 733,30	-13 733,30	-100,00
74400030 - Subv. crid paris association		1 200,00	-1 200,00	-100,00
74400040 - Subv. savoie dechets	40 000,00	40 000,00		
74410000 - Subv. ville chambery	83 200,00	78 300,00	4 900,00	6,26
74430000 - Subv. aides privés	20 000,00		20 000,00	
Versements des donateurs ou consommations de la dotation conso...				
Ressources liées à la générosité du public				
Dons manuels	816,02		816,02	
75410000 - Dons manuels	816,02		816,02	
Mécénat	2 000,00		2 000,00	
75420000 - Mécénats	2 000,00		2 000,00	
Legs, donations et assurance-vie				
Contributions financières				
Produits des cessions d'immobilisations incorporelles et corporelles				
Reprises sur amortissements, dépréciations et provisions		338,00	-338,00	-100,00
79110000 - Remboursements divers		338,00	-338,00	-100,00
Utilisations des fonds dédiés	787 994,90	510 044,00	277 950,90	54,50
78920220 - Rep fd eau 2022		40 000,00	-40 000,00	-100,00
78920230 - Rep fd eau 2023		40 000,00	-40 000,00	-100,00
78921210 - Rep fd eau aermc 2021		15 274,00	-15 274,00	-100,00
78940210 - Rep fd dechets bf 2021		20 244,00	-20 244,00	-100,00
78940230 - Rep fd dechets bf 2023		19 600,00	-19 600,00	-100,00
789410240 - Rep fd bf culture 2024	1 475,00		1 475,00	
789420240 - Rep fd eau maroc 2024	49 550,99		49 550,99	
789440240 - Rep fd dechets maroc 2024	30 171,54		30 171,54	
789450250 - Rep fd ville chy mediatheque 2025	3 000,00		3 000,00	

Postes	2025	2024	Var. (€)	Var. (%)
789460240 - Rep fd maroc daect 2024	20 179,00		20 179,00	
789490230 - Rep fd liban meae 2023		5 206,00	-5 206,00	-100,00
789490240 - Rep fd liban daect 2024	52 132,00		52 132,00	
789491240 - Rep fd liban aermc 2024	27 061,00		27 061,00	
789491250 - Rep fd liban aermc 2025	20 000,00		20 000,00	
789492250 - Rep fd liban dct-civ 2025	42 300,00		42 300,00	
789493230 - Rep fd qadisha durable 23-25	542 125,37	369 720,00	172 405,37	46,63
Autres produits	1 993,88	692,89	1 300,99	187,76
75800000 - Indemnités et autres produits (anciennement produits divers de...	1 993,88	187,89	1 805,99	961,20
75810000 - Débits et pénalités perçus sur achats et ventes		505,00	-505,00	-100,00
TOTAL DES PRODUITS D'EXPLOITATION (I)	1 477 070,75	1 012 812,85	464 257,90	45,84
CHARGES D'EXPLOITATION				
Achats de marchandises	36 348,99	12 268,52	24 080,47	196,28
60700000 - Achats de marchandises		3 647,21	-3 647,21	-100,00
60710000 - Achats buvette pour revente	15 919,93	6 700,20	9 219,73	137,60
60720000 - Achats repas pour revente	20 429,06	1 921,11	18 507,95	963,40
Variation de stocks				
Autres achats et charges externes	632 060,42	164 992,64	467 067,78	283,08
60510000 - Travaux et materiels / programmes cooperation	151 836,03		151 836,03	
60614000 - Electricité	302,66	171,35	131,31	76,63
60615000 - Carburant	1 836,44	1 691,15	145,29	8,59
60630000 - Fournitures d'entretien et de petit équipement	333,91	96,42	237,49	246,31
60631000 - Petit materiel (hors evenements)	1 858,07	270,59	1 587,48	586,67
60634000 - Petit materiel evenementiel	10 283,68	2 716,64	7 567,04	278,54
60640000 - Fournitures administratives	1 781,77	4 984,36	-3 202,59	-64,25
60641000 - Photocopies		2 017,02	-2 017,02	-100,00
61100000 - Sous-traitance générale		18 357,94	-18 357,94	-100,00
61110000 - Contrats de cession (artistes...)	18 568,51	10 295,81	8 272,70	80,35
61113000 - Autres contrats evenementiels	28 269,71	604,53	27 665,18	4,58k
61115000 - Prest.techniques / analyses	72 277,00	16 741,72	55 535,28	331,72
61116000 - Prest./anim. hors evenementiel	1 281,00	2 286,54	-1 005,54	-43,98
61320000 - Locatons immobilieres	5 710,56	9 403,05	-3 692,49	-39,27
61350000 - Locatons mobilieres	19 551,77	7 132,68	12 419,09	174,12
61550000 - Entretien et reparation sr biens mobiliers	92,51	264,28	-171,77	-65,00
61560000 - Maintenance	324,00	13,45	310,55	2,31k
61600000 - Primes d'assurances	3 861,40	2 184,86	1 676,54	76,73
61810000 - Documentation generale	149,99	316,44	-166,45	-52,60
61850000 - Frais de formations	3 896,17	5 284,23	-1 388,06	-26,27
62141000 - Mad personnel services civiques	1 219,59		1 219,59	
62260000 - Honoraires comptables / cac	21 716,20	13 521,80	8 194,40	60,60
62268000 - Frais de traduction, interpretes	5 460,80	879,09	4 581,71	521,19
62270000 - Frais d'actes et de contentieux		189,00	-189,00	-100,00
62280000 - Honoraires porteurs projets / divers	147 607,40	3 500,00	144 107,40	4,12k
62340000 - Cadeaux clients	69,38		69,38	
62341000 - Cadeaux salaries	113,97		113,97	
62360000 - Catalogues et imprimés	1 632,00	528,00	1 104,00	209,09
62360100 - Communication evenementielle	11 457,14	1 563,92	9 893,22	632,59
62360200 - Communication sur terrain	6 424,94	325,02	6 099,92	1,88k
62360300 - Site internet et frais rattaches	1 074,00		1 074,00	
62380000 - Divers (pourboires, dons courants)	15,85	1 095,00	-1 079,15	-98,55
62410000 - Transports sur achats	4 146,17		4 146,17	
62510000 - Deplacements et hotels	81 456,03	12 495,97	68 960,06	551,86
62510100 - Voy.deplac. siege en france		4 844,19	-4 844,19	-100,00
62510300 - Voy.deplac.deleg.evenemnts a chy		2 842,28	-2 842,28	-100,00
62510400 - Voy.depl.terrain vers siege		6 338,00	-6 338,00	-100,00
62510500 - Deplac.siege pour evenementiels		2 563,45	-2 563,45	-100,00
62510600 - Voyages et deplacts terrain		6 018,04	-6 018,04	-100,00
62510700 - Frais de mission terrain		7 852,63	-7 852,63	-100,00
62550000 - Frais de déménagement		652,00	-652,00	-100,00
62560000 - Restaurants	18 080,89		18 080,89	
62560100 - Frais mission siege		1 969,12	-1 969,12	-100,00
62560200 - Frais mission terrain		37,20	-37,20	-100,00
62570000 - Réceptions		2 603,03	-2 603,03	-100,00

Postes	2025	2024	Var. (€)	Var. (%)
625701000 - Receptions lafi / mdc		1 569,20	-1 569,20	-100,00
625702000 - Frais de reception terrain		2 395,32	-2 395,32	-100,00
625712000 - Logement delegation evenementielle		1 360,46	-1 360,46	-100,00
626000000 - Frais postaux et telecommun.	2 638,48	2 465,28	173,20	7,03
627000000 - Services bancaires et assimilés	6 028,72	2 332,58	3 696,14	158,46
628100000 - Concours divers (cotisations)	703,68	219,00	484,68	221,32
Aides financières	141 704,07	298 253,53	-156 549,46	-52,49
657102400 - Engagts burkina faso 2024		6 255,00	-6 255,00	-100,00
657112200 - Engagement francophonie		400,00	-400,00	-100,00
657902200 - Engagement liban 2022		1 363,00	-1 363,00	-100,00
657902300 - Engagts liban 2023		28 569,99	-28 569,99	-100,00
657902400 - Engagts liban 2024		176 006,14	-176 006,14	-100,00
657902500 - Engagt liban 2025	138 554,07	138 554,07		
657932300 - Eng afd qadisha durable		85 659,40	-85 659,40	-100,00
657942500 - Engagements maroc 2025	3 150,00	3 150,00		
Impôts, taxes, et versements assimilés	2 862,63	757,33	2 105,30	277,99
633300000 - Contribution unique des employeurs à la formation professionn...	829,16	591,70	237,46	40,13
635420000 - Timbres fiscaux	2,47	33,25	-30,78	-92,57
635800000 - Autres droits	2 031,00	132,38	1 898,62	1,43k
Salaires	174 380,27	129 418,55	44 961,72	34,74
641100000 - Salaires, appointements	157 825,99	127 051,78	30 774,21	24,22
641101000 - Remu techniciens guso	5 241,82	2 084,07	3 157,75	151,52
641200000 - Congés payés	-5 391,54	-2 217,30	-3 174,24	-143,16
641400000 - Indemnités et avantages divers	15 246,00	15 246,00		
641421000 - Primes pouvoir d'achat		2 500,00	-2 500,00	-100,00
648100000 - Formations prises en charge par opco	1 458,00	1 458,00		
Cotisations sociales	57 833,02	43 960,31	13 872,71	31,56
645100000 - Cotisations à l'urssaf	29 625,49	22 170,82	7 454,67	33,62
645200000 - Cotisations aux mutuelles	3 658,37	2 559,29	1 099,08	42,94
645320000 - Cotisations retraite et prevoyance	8 186,13	6 854,64	1 331,49	19,42
645400000 - Cotisations à pôle emploi (anciennement cotisations aux assed...	6 731,32	5 432,90	1 298,42	23,90
645500000 - Cotisations guichet unique guso	4 259,32	1 153,10	3 106,22	269,38
645800000 - Ch.sociales/prov congés payés	-3 074,61	-946,13	-2 128,48	-224,97
647200000 - Tickets restaurant	5 295,92	4 625,71	670,21	14,49
647500000 - Médecine du travail, pharmacie	756,00	504,00	252,00	50,00
647600000 - Gratifications stagiaires	3 876,08	1 605,98	2 270,10	141,35
649000000 - Remboursements de charges de personnel (si remboursement d...	-1 481,00	-1 481,00		
Dotations aux amortissements, aux dépréciations et aux provisions :				
- Sur immobilisations : dotations aux amortissements	2 158,19	3 418,52	-1 260,33	-36,87
681120000 - Immobilisations corporelles	2 158,19	3 418,52	-1 260,33	-36,87
- Sur immobilisations : dotations aux dépréciations				
- Sur actif circulant : dotations aux provisions				
Reports des fonds dédiés	467 133,00	250 714,00	216 419,00	86,32
689202400 - Dot fd eau maroc 2024		75 672,00	-75 672,00	-100,00
689402400 - Dot fd dechets maroc 2024		74 195,00	-74 195,00	-100,00
689410240 - Dot fd bf culture 2024		1 475,00	-1 475,00	-100,00
689420250 - Dot fd eau maroc 2025	40 000,00	40 000,00		
689440250 - Dot fd dechets maroc 2025	80 000,00	80 000,00		
689450250 - Dot fd ville chy mediatheque 2025	6 500,00	6 500,00		
689460240 - Dot fd maroc daect 2024		20 179,00	-20 179,00	-100,00
689461250 - Fd maroc dact-civ 2025	25 000,00	25 000,00		
689490240 - Dot fd daect liban 2024		52 132,00	-52 132,00	-100,00
689491240 - Dot fd liban aermc 2024		27 061,00	-27 061,00	-100,00
689491250 - Dot fd liban aermc 2025	142 800,00	142 800,00		
689492250 - Dot fd liban daect 2025	172 833,00	172 833,00		
Valeurs comptables des immobilisations incorp. et corp. cédées				
Autres charges	2 348,08	96 515,39	-94 167,31	-97,57

Postes	2025	2024	Var. (€)	Var. (%)
651600000 - Droits d'auteur et de reproduction	2 077,81		2 077,81	
658000000 - Pénalités et autres charges (anciennement charges diverses d...	270,27	791,39	-521,12	-65,85
658300000 - Malis provenant de clauses d'indexation		95 724,00	-95 724,00	-100,00
TOTAL DES CHARGES D'EXPLOITATION (II)	1 516 828,67	1 000 298,79	516 529,88	51,64
RÉSULTAT D'EXPLOITATION (I - II)	-39 757,92	12 514,06	-52 271,98	-417,71
PRODUITS FINANCIERS				
De participations				
D'autres valeurs mobilières et créances de l'actif immobilisé				
Autres intérêts et produits assimilés	12 651,36	21 075,10	-8 423,74	-39,97
768000000 - Autres produits financiers	1 452,71	2 069,76	-617,05	-29,81
768800000 - Autres pôts financiers	11 198,65	19 005,34	-7 806,69	-41,08
Reprises sur dépréciations et provisions				
Différences positives de change	67,29	41,99	25,30	60,25
766000000 - Gains de change financiers	67,29	41,99	25,30	60,25
Produits des immobilisations financières cédées				
Produits nets sur cessions de valeurs mobilières de placement et d'in...				
TOTAL PRODUITS FINANCIERS (III)	12 718,65	21 117,09	-8 398,44	-39,77
CHARGES FINANCIÈRES				
Dotations aux amortissements, aux dépréciations et aux provisions				
Intérêts et charges assimilées				
Différences négatives de change	43,08	90,76	-47,68	-52,53
666000000 - Pertes de change financières	43,08	90,76	-47,68	-52,53
Valeurs comptables des immobilisations financières cédées				
Charges nettes sur cessions de valeurs mobilières de placement et d'...				
TOTAL CHARGES FINANCIÈRES (IV)	43,08	90,76	-47,68	-52,53
RÉSULTAT FINANCIER (III - IV)	12 675,57	21 026,33	-8 350,76	-39,72
RÉSULTAT COURANT AVANT IMPÔTS (I - II + III - IV)	-27 082,35	33 540,39	-60 622,74	-180,75
Produits exceptionnels (V)				
Charges exceptionnelles (VI)				
RÉSULTAT EXCEPTIONNEL (V - VI)				
Participation des salariés aux résultats (VII)				
Impôts sur les bénéficiaires (VIII)	2 688,00	4 563,00	-1 875,00	-41,09
695100000 - Impôts dus en france	2 688,00	4 563,00	-1 875,00	-41,09
TOTAL DES PRODUITS (I + III + V)	1 489 789,40	1 033 929,94	455 859,46	44,09
TOTAL DES CHARGES (II + IV + VI + VII + VIII)	1 519 559,75	1 004 952,55	514 607,20	51,21
CONTRIBUTIONS VOLONTAIRES EN NATURE				
Dons en nature				
Prestations en nature	72 804,18	72 804,18		
871000000 - Prestations en nature	72 804,18	72 804,18		
Bénévolat	32 661,00	20 346,00	12 315,00	60,53
875000000 - Bénévolat	32 661,00	20 346,00	12 315,00	60,53
TOTAL CONTRIBUTIONS VOLONTAIRES EN NATURE	105 465,18	93 150,18	12 315,00	13,22
CHARGES DES CONTRIBUTIONS VOLONTAIRES EN NATURE				
Secours en nature				
Mises à disposition gratuite de biens	60 000,00	12 039,18	47 960,82	398,37
861000000 - Mise à disposition gratuite de biens (locaux, matériels, ...)	60 000,00	12 039,18	47 960,82	398,37
Prestations en nature	45 465,18	60 765,00	-15 299,82	-25,18
862000000 - Prestations	45 465,18	60 765,00	-15 299,82	-25,18

Postes	2025	2024	Var. (€)	Var. (%)
Personnel bénévole		20 346,00	-20 346,00	-100,00
864000000 - Personnel bénévole		20 346,00	-20 346,00	-100,00
TOTAL CHARGES DES CONTRIBUTIONS VOLONTAIRES EN NATURE	105 465,18	93 150,18	12 315,00	13,22
RÉSULTAT DE L'EXERCICE	-29 770,35	28 977,39	-58 747,74	-202,74

Bilan actif

Postes	Brut	Amort. & dépréc.	Net 31/12/2025	Net 31/12/2024	Var. (€)	Var. (%)
Frais d'établissement (I)						
IMMOBILISATIONS INCORPORELLES						
Frais de développement						
Donations temporaires d'usufruit						
Concessions, brevets, licences, m...						
Immobilisations incorporelles en c...						
IMMOBILISATIONS CORPORELLES						
Terrains						
Constructions						
Installations techniques, matériels...	13 130,57	11 433,15	1 697,42	2 399,80	-702,38	-29,27
215400000 - Matériels festivals et e...	13 130,57		13 130,57	13 130,57		
281540000 - Amort.matériels festiva...		11 433,15	-11 433,15	-10 730,77	-702,38	-6,55
Autres immobilisations corporelles	9 607,59	9 178,52	429,07	1 314,89	-885,82	-67,37
218300000 - Matériel de bureau et ...	4 951,59		4 951,59	4 381,60	569,99	13,01
218400000 - Mobilier	4 656,00		4 656,00	4 656,00		
281830000 - Amortis. matrél.bureau ...		4 522,52	-4 522,52	-4 381,60	-140,92	-3,22
281840000 - Amortis. mobilier		4 656,00	-4 656,00	-3 341,11	-1 314,89	-39,35
Immobilisations corporelles en co...						
Biens reçus par legs ou donations...						
IMMOBILISATIONS FINANCIÈRES						
Participations et créances rattach...						
Titres immobilisés de l'activité de ...						
Autres titres immobilisés						
Prêts						
Autres immobilisations financières	434,31		434,31	434,31		
275100000 - Dépôts	434,31		434,31	434,31		
TOTAL ACTIF IMMOBILISÉ (II)	23 172,47	20 611,67	2 560,80	4 149,00	-1 588,20	-38,28
STOCKS ET EN-COURS						
Matières premières et autres appr...						
En-cours (biens et services)						
Produits intermédiaires et finis						
Marchandises						
Avances et acomptes sur comman...						
CRÉANCES						
Créances clients, usagers et com...						
Créances reçues par legs ou don...						
Autres créances	1 114 986,66		1 114 986,66	1 148 794,20	-33 807,54	-2,94
438700000 - Produits à recevoir	1 458,00		1 458,00		1 458,00	
441000000 - État - subventions et ai...				1 500,00	-1 500,00	-100,00
441012000 - Subv. ville chy a recevoir				20 000,00	-20 000,00	-100,00
441013000 - Subv. grand chambéry...	88 000,00		88 000,00	13 000,00	75 000,00	576,92
441110000 - Subv. afd a recevoir	224 000,00		224 000,00	224 270,00	-270,00	-0,12
441700100 - Subv. aermc a recevoir	101 400,00		101 400,00	119 994,00	-18 594,00	-15,50
441700700 - Subv. region aura a re...	484 000,00		484 000,00	700 000,00	-216 000,00	-30,86
441700900 - Subv. dep. aude a rec...	15 000,00		15 000,00	30 000,00	-15 000,00	-50,00
441701200 - Subv.savoie déchets a...	60 000,00		60 000,00	40 000,00	20 000,00	50,00
441701300 - Subv.meae a recevoir	140 222,00		140 222,00		140 222,00	
448700000 - Produits à recevoir	416,66		416,66		416,66	
467000001 - Autres débiteurs divers	490,00		490,00		490,00	
467030000 - Compte avances diver...				30,20	-30,20	-100,00
Charges constatées d'avance				1 532,50	-1 532,50	-100,00

Postes	Brut	Amort. & dépréc.	Net 31/12/2025	Net 31/12/2024	Var. (€)	Var. (%)
486000000 - Charges constatées d'...				1 532,50	-1 532,50	-100,00
VALEURS MOBILIÈRES DE PLACEM...						
Actions propres						
Autres titres						
Instruments financiers à terme et j...						
Disponibilités	588 772,23		588 772,23	910 554,39	-321 782,16	-35,34
512100100 - Crédit mutuel - compte...	82 762,18		82 762,18	166 873,40	-84 111,22	-50,40
512100200 - Crédit mutuel - livret bl...	77 952,71		77 952,71	70 920,09	7 032,62	9,92
512100300 - Crédit mutuel - compte...	411 701,96		411 701,96	15 841,52	395 860,44	2,50k
512100400 - Crédit mutuel - compte...				650 000,00	-650 000,00	-100,00
512101100 - Bank of beirut	6 995,27		6 995,27	6 995,27		
531000000 - Caisse siège social ch...	35,57		35,57	3,13	32,44	1,04k
532000000 - Caisse liban en usd	7 011,23		7 011,23	6 888,19	123,04	1,79
533000000 - Caisse liban en lbp	1 308,31		1 308,31	28,06	1 280,25	4,56k
534000000 - Caisse liban en eur	1 005,00		1 005,00		1 005,00	
TOTAL ACTIF CIRCULANT (III)	1 703 758,89		1 703 758,89	2 060 881,09	-357 122,20	-17,33
Charges à répartir sur plusieurs e...						
Primes de remboursement des e...						
Écarts de conversion et diff. d'éva...	14,03		14,03		14,03	
476100000 - Diminution des créances	14,03		14,03		14,03	
TOTAL ACTIF (I + II + III + IV + V + VI)	1 726 945,39	20 611,67	1 706 333,72	2 065 030,09	-358 696,37	-17,37

Bilan passif

Postes	31/12/2025	31/12/2024	Var. (€)	Var. (%)
FONDS PROPRES				
Fonds propres sans droits de reprise				
Fonds propres statutaires				
Fonds propres complémentaires				
Fonds propres avec droit de reprise				
Fonds statutaires				
Fonds propres complémentaires				
Écarts de réévaluation				
RÉSERVES				
Réserves statutaires ou contractuelles	129 362,61	100 385,22	28 977,39	28,87
106300000 - Réserves associatives	129 362,61	100 385,22	28 977,39	28,87
Réserves pour projets de l'entité				
Autres réserves				
Report à nouveau				
Résultat de l'exercice (bénéfice ou perte)	-29 770,35	28 977,39	-58 747,74	-202,74
Fonds propres consommables				
Subventions d'investissement				
Provisions réglementées				
TOTAL FONDS PROPRES (I)	99 592,26	129 362,61	-29 770,35	-23,01

Postes	31/12/2025	31/12/2024	Var. (€)	Var. (%)
Fonds reportés liés aux legs ou donations				
Fonds dédiés	1 582 745,10	1 903 607,00	-320 861,90	-16,86
194102400 - Fd bf culture 2024	1 475,00	1 475,00		
194202400 - Fd eau maroc 2024	26 121,01	75 672,00	-49 550,99	-65,48
194202500 - Fd eau maroc 2025	40 000,00		40 000,00	
194402200 - Fd déchets bf 2022	35 000,00	35 000,00		
194402300 - Fd déchets bf 2023	20 400,00	20 400,00		
194402400 - Fd déchets maroc 2024	44 023,46	74 195,00	-30 171,54	-40,67
194402500 - Fd déchets maroc 2025	80 000,00		80 000,00	
194502500 - Fd ville chy mediatheque 2025	3 500,00		3 500,00	
194602400 - Fd maroc daect 2024		20 179,00	-20 179,00	-100,00
194612500 - Fd maroc dact-civ 2025	25 000,00		25 000,00	
194902400 - Fd liban daect 2024		52 132,00	-52 132,00	-100,00
194912400 - Fd liban aerme 2024		27 061,00	-27 061,00	-100,00
194912500 - Fd liban aerme 2025	122 800,00		122 800,00	
194922500 - Fd liban dact-civ 2025	130 533,00		130 533,00	
194932300 - Fd afd qadisha durable 23-25	1 055 367,63	1 597 493,00	-542 125,37	-33,94
TOTAL FONDS REPORTÉS OU DÉDIÉS (II)	1 582 745,10	1 903 607,00	-320 861,90	-16,86
Provisions pour risques				
Provisions pour charges				
TOTAL PROVISIONS (III)				
Emprunts obligataires convertibles				
Autres emprunts obligataires				
Emprunts et dettes auprès des établissements de crédit				
Emprunts et dettes financières diverses				
Instruments financiers à terme				
Avances et acomptes reçus sur commandes en cours				
Dettes fournisseurs et comptes rattachés	10 689,00	9 754,00	935,00	9,59
408100000 - Fournisseurs	10 689,00	9 754,00	935,00	9,59
Dettes fiscales et sociales	12 860,79	21 525,48	-8 664,69	-40,25
421000000 - Personnel remunerations dues		5,16	-5,16	-100,00
428200000 - Dettes provisionnées pour congés à payer	2 407,55	7 799,09	-5 391,54	-69,13

Postes	31/12/2025	31/12/2024	Var. (€)	Var. (%)
431000000 - Sécurité sociale	5 134,30	3 897,00	1 237,30	31,75
437200000 - Caisse mutuelle	638,08	1 010,48	-372,40	-36,85
437320000 - Caisse retraite et prévoyance	1 320,50	886,70	433,80	48,92
438200000 - Charges sociales sur congés à payer	284,44	3 359,05	-3 074,61	-91,53
442100000 - Prélèvements à la source (impôt sur le revenu)	387,92		387,92	
444000000 - État - impôts sur les bénéfices	2 688,00	4 568,00	-1 880,00	-41,16
Dettes sur immobilisations et comptes rattachés				
Autres dettes				
Produits constatés d'avance		781,00	-781,00	-100,00
487000000 - Produits constatés d'avance		781,00	-781,00	-100,00
TOTAL DETTES (IV)	23 549,79	32 060,48	-8 510,69	-26,55
Écarts de conversion et diff. d'évaluation - Passif (V)	446,57		446,57	
477100000 - Augmentation des créances	446,57		446,57	
TOTAL PASSIF (I + II + III + IV + V)	1 706 333,72	2 065 030,09	-358 696,37	-17,37

Territoires en mouvement

**Maison des Associations
Chambéry Solidarité Internationale
67 rue St François de Sales
73 000 Chambéry**

04 79 33 96 48

www.chambery-solidarite-internationale.fr

csi@mairie-chambery.fr

DIRECTEUR

Julien DONDENNE | j.dondenne@mairie-chambery.fr

CHARGE DE GESTION ADMINISTRATION ET FINANCES

Martin RENAUD | m.renaud@mairie-chambery.fr

CHARGE DE PROJET COOPÉRATION DÉCENTRALISÉE


Lise ANDURAND | l.andurand@mairie-chambery.fr

CHARGE DE PROJET EVENEMENTIEL, CULTURE ET JEUNESSE

Adèle BRESSON | a.bresson@mairie-chambery.fr


CHARGE DE MISSION EVENEMENTIEL

Marie BEGANI | m.begani@mairie-chambery.fr

 Chambéry Solidarité Internationale

 Chambéry Solidarité Internationale

 lafibala_csi

 @festival.lafi.bala
